

Re-interpretation of Creative Thinking Process in Studying Iranian Urban Development Principle

Mohammad Saeid Izadi ^{1*}

1. Assistant Professor, Department of Urban Planning, School of Art and Architecture, Bu-Ali Sina University, Hamedan, Iran

Article Info

Received: 27 April. 2020;
Accepted: 30 June. 2020;
Published Online 2020/07/1

Use your device to scan
and read the article online



Corresponding Author

Mohammad Saeid Izadi

Assistant Professor,
Department of Urban
Planning, School of Art and
Architecture, Bu-Ali Sina
University, Hamedan, Iran

Email:

ms.izadi@basu.ac.ir

ABSTRACT

Iranian cities throughout the process of establishment and evolution during long centuries have been confronted with changes and transformations; however aside from facing the changes, the cities have been evolved and created a sustainable development framework. Throughout the nineteenth century and into the twentieth, Iranian cities expanded but continued to display the traditional features of an integrated city, adhering to traditional kinds of social and spatial organization. However, from early decades of this century, Iranian cities were radically transformed by the authoritarian modernization of Reza Shah (1925-41) and from the late 1960s through the 1970s, saw the rise of a new wave of modernization - Westernization that accelerated the process of transformation of the social and physical environment of cities. The outcome of the first intervention was the emergence of 'urban dualism', a tense coexistence of old and new. The result of second phase of transformation was an immense growth of population and massive immigration which contributed to the rapid and dramatic physical expansion of the cities. Urban sprawl intensified the problems of the historic centers. The old cores became a small part of the sprawling cities and lost their previous physical and functional importance. The consequences of these transformations have been growth of urban poverty, decreasing the quality of life and socio-spatial inequity in the cities. In order to find out the mechanism and solution to improve the quality of life and decrease the urban problems, it is necessary to re-study and re-interpret the cities and sustainable and resilient model of urban development in the past centuries. This paper aims to review the main resources and documents that introduce the finding of their studies through re-interpretation of Iranian city development and presents a framework for urban policy making authorities and researcher.

Keywords: Re-interpretation of Iranian city development, Iran-Shahr, Quality of Life, Creative thinking process, Re-studying fundamental aspect of Iranian city development

Copyright © 2020. This open-access journal is published under the terms of the Creative Commons Attribution-NonCommercial 4.0 International License which permits Share (copy and redistribute the material in any medium or format) and Adapt (remix, transform, and build upon the material) under the Attribution-NonCommercial terms.

How to Cite This Article:

Izadi M. Re-interpretation of Creative Thinking Process in Studying Iranian Urban Development Principle. *Conserv Histo Area*. 2020; 1 (1) : 39-50



مقاله پژوهشی

بازخوانی روند رشد و توسعه اندیشه های خلاق در بازشناسی مبانی شهرنشینی و شهرسازی ایران شهر

 محمدسعید ایزدی*^۱

۱. استادیار گروه طراحی شهری، دانشکده هنر و معماری دانشگاه بوعلی سینا همدان، ایران

اطلاعات مقاله	خلاصه
دریافت: ۱۳۹۹/۰۲/۰۸	شهرهای ایران زمین در طول دوران تکوین و تحول خود در طی قرون متمادی دچار تغییرات و دگرگونی های بسیاری شده اما علی رغم همه این ناملایمات، روند تکامل ساختاری و تداوم حیات خود را طی نموده و در چارچوب مدلی از توسعه در انطباق با شرایط بوم و سرزمین خود دوباره سازمان و ساختار خود را بازساخته و با سازمان اجتماعی درخور ادامه حیات داده اند. با شروع نوگرایی های ابتدای قرن و تغییرات اقتصادی اجتماعی دهه های سی و چهل بویژه شهرنشینی شتابان دهه پنجاه دچار از جاکنندگی و انقطاعی از گذشته خود گشته و در چارچوب یک نظام برنامه ریزی کمی و بی توجه به روند توسعه تاریخی شهر، مسیر گسترش و توسعه ای متفاوت را طی نموده است. حاصل این انقطاع، گسست ساختاری، تنزل کیفیت زندگی، نابسامانی های فضایی- کارکردی و گسترش فقرشهری در گستره وسیعی از شهرهای کشور شده است. بمنظور پیشگیری از تداوم این روند تنزل کیفی و دگرگونی های ساختاری از یک سو و ارائه راه حلی برای درمان زخم های وارد به شهر کهن، بازخوانی ایران شهر بعنوان الگوی پایدار در توسعه شهرهای کشور ضروری است. نوشتار پیش رو تلاشی است برای خوانش اصول، مفاهیم پایه توسعه و مولفه های سازنده این مدل از توسعه. مطالعات محدود صورت گرفته و کتب مرجع در این حوزه مورد بررسی قرار گرفته و مستندات تاریخی بویژه اسناد کهن شهرهای ایران مورد تحلیل و ارجاع قرار گرفته و جمع بندی حاصل بعنوان چارچوبی قابل استناد در روند سیاست گذاری، برنامه ریزی و طرح ریزی امروز شهرهای کشور ارائه شده است.
پذیرش: ۱۳۹۹/۰۴/۱۰	
انتشار آنلاین: ۱۳۹۹/۰۴/۱۱	
نویسنده مسئول: محمدسعید ایزدی استادیار گروه طراحی شهری، دانشکده هنر و معماری دانشگاه بوعلی سینا همدان، ایران پست الکترونیک: ms.izadi@basu.ac.ir	

کلیدواژه‌ها: بازخوانی الگوی توسعه، ایران شهر، کیفیت زندگی، اندیشه خلاق، بازشناسی مفاهیم

بنیادین توسعه.

حق کپی رایت انتشار: این نشریه ی دارای دسترسی باز، تحت قوانین گواهینامه بین‌المللی Creative Commons Attribution 4.0 International License منتشر می‌شود که اجازه اشتراک (تکثیر و بازآرایی محتوا به هر شکل) و انطباق (باز ترکیب، تغییر شکل و بازسازی بر اساس محتوا) را می‌دهد.

مقدمه

سازد که پدیده در آن شکل یافته، زندگی کرده و تحول می یابد. بازشناسی شهرها و تبیین مولفه های سازنده و اصول شکل گیری شهرهای ایران زمین و ویژگی هایی که در روند رشد و تکامل خود بدان استوار بوده اند چارچوبی روشن از مدل توسعه شهری را ترسیم می کند که در آن علاوه بر مفهوم پایداری و تداوم، به تدوین ویژگی در روند رشد و تکامل ایران شهر می پردازد که خود می تواند مبنایی برای مدل توسعه آتی شهرهای ایران باشد. بدین سبب شناخت فرایند تاریخی و تحولات آن اهمیت خاصی می یابد، فرایندی که دو عنصر مکان و زمان به عنوان شرایط عام و دو عنصر، اقتصاد سیاسی، و اجتماعی فرهنگی به عنوان شرایط خاص در آن جلوه می کند [۲].

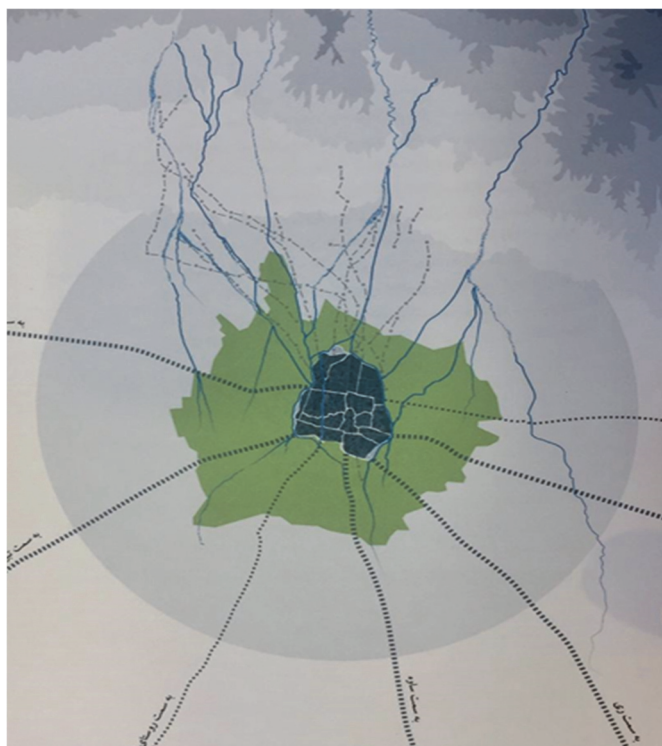
با مروری بر روند تحولات و دگرگونی های ساختاری شهرهای ایران در می یابیم که ساختار و سازمان فضایی - کارکردی شهرهای ایران علی رغم تغییرات و دگرگونی های حاصل از بحران های طبیعی و یا تخریب های ناشی از یورش های مختلف در دوره های متمادی، با پایان گرفتن رویدادها و بحران ها، شکل نخستین خود را باز می یافته اند [۱]. این ویژگی بیانگر مدلی از توسعه است که در ادبیات امروز با واژه توسعه پایدار شناخته می شود. مدلی که در روند نوگرایی رو به افول گذاشته و با انقطاعی از گذشته خود رو به فراموشی است. درک درست از دگرگونیهایی که در این عناصر رخ داده و می دهد، شناخت و تحلیل آنها، امکانات و محدودیتهایی را روشن می

کالبدی اش را با شالوده مدنی اش هماهنگ کند و آن را در شرایط توازن کالبدی - کاربری قرار دهد.

در فرایند تکامل شهرهای ایران دو دوره شاخص قابل تامل و بررسی است، شهر ایرانی سده های چهارم و پنجم که به شکوفایی در ساختار و عناصر متشکله رسیده و شهر سده های دهم - یازدهم که روند تکامل ساختاری را طی نموده و دورنمایی از آرمان شهر ایرانی را به تصویر کشیده است. در این روند، اندیشه خلاق در تداوم و در عین حال تکامل شهر نقش کلیدی را بر عهده داشته است. خلاقیت در مواجهه با شرایط محیطی، اقلیم و جغرافیای سرزمین و بستر شکل گیری شهر و عناصر متشکله آن. خلاقیت در هم پیوندی و همنشینی محیط مصنوع و طبیعت پیرامون، خلاقیت در تکامل ساختاری شالوده شهر و ایجاد توازن در روند توسعه و گسترش شهر، اندیشه ی خلاق در همزیستی شهر و سکونتگاه های پیرامون، خلاقیت و نوآوری در تامین منابع زیستی به ویژه آب، ترکیب خلاقانه با زمین، هم آوایی با آسمان و همچنین خلاقیت در شکل دهی به فضای زیستی در تامین نیاز ساکنان و در عین حال هم پیوندی سازمان اجتماعی با ساختار اقتصادی و کالبدی شهر، خلاقیت در مواجهه با بی قراری های سرزمین، مکان گزینی و استقرار زیستگاهی امن، همگی از نمونه های مجسم شده ی این اندیشه خلاق هستند.

بازشناسی روند تکامل در عین تداوم اصول در نظام شهرسازی ایران نیازمند شناخت ویژگی هایی است که موجبات این توسعه پایدار را فراهم می ساخته است. در این نوشتار، "اندیشه خلاق" را نیروی محرکه تحولات و تکامل شهر و در عین حال عامل اصلی همخوانی و هماهنگی شهر با زمینه های محیط طبیعی و همچنین ساختار فرهنگی و اجتماعی آن می دانیم.

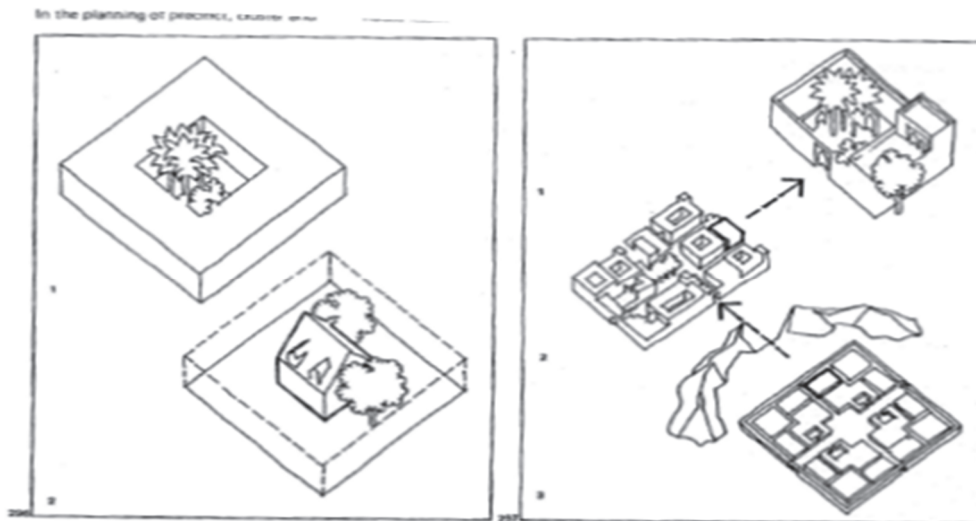
شهرهای ایران کهن، فضایی هماهنگ شده با همان نظام اداری-اجتماعی که بر آنها کسترده بوده را شکل می داده اند. عناصر و اجزاء تشکیل دهنده شهر از رابطه ها و نسبت ها، از فاصله ها و اندازه ها، از مرتبت هایی در جایگزینی و مکان یابی پیروی می کرده اند که، رایج روزگار بوده و منعکس کننده قراردادهای اجتماعی حاکم. توسعه و تکوین شهر تنها متأثر از شرایط درونی و بیرونی خود نبوده، بلکه خلاقیت سازندگان هر دوره ی شهر نیز بر آن تأثیری کیفی داشته است [۳]. این بدان معنی است که شهر در هر دوره علاوه بر تداوم سنت گذشته خود، با اندیشه ای نو، روند تکاملی را پیموده و ساختار و سازمان فضایی کارکردی متناسب با شرایط عصر خود را فراهم نموده است. شهرها برای تضمین پایداری خود، ناچار به پذیرش پدیده هایی می شوند که زاده زمانه اند و بیرون از محفل سرزمینی آنها زاده شده اند [۴]. شهر به عنوان محفلی دگرگون شونده شناخته می شود و نیازمند تدبیرهایی است که بتواند ساختار



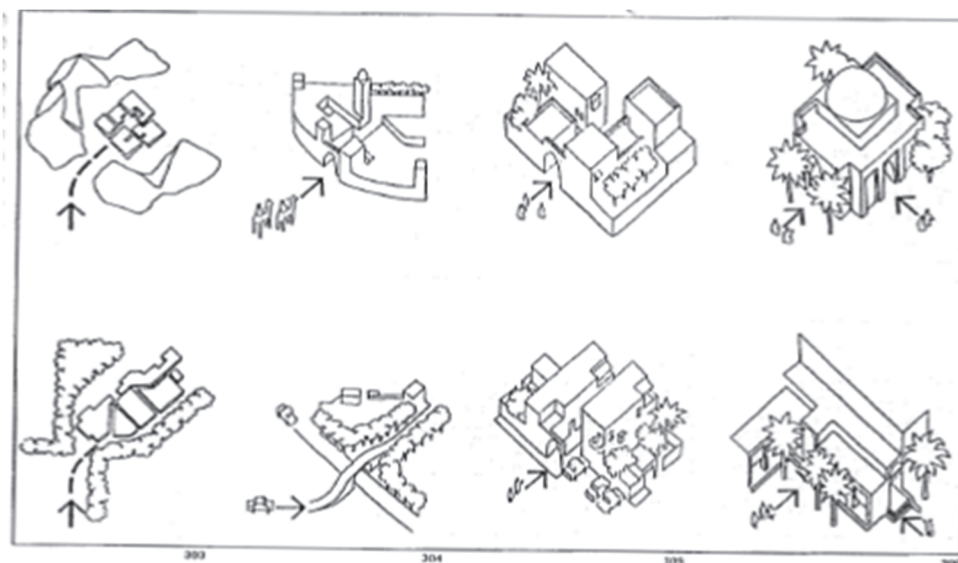
شکل ۱. همپیوندی شهر با محیط طبیعی پیرامون در شهر قزوین [۵]

سازگار و اشکال تامل یافته در این جوامع ذخایری گران بها از اسکان های سالم و متعادل و متوازن به شمار می روند. اگر بیاموزیم که اصول عملی ذاتی آنها باید با نکته سنجی بیشتری نگرینسته شود و می بایست از سبک های بیرونی آنها فراتر رفت و به کند و کاو در خرد ذاتی آنها پرداخت، تدارک دیدن آنچه باید در آینده ساخته شود، ممکن می نماید [۶]. در این مطالعه علاوه بر بازشناسی اصول بنیادین در شکل گیری و تکامل شهر ایرانی، ده (۱۰) توصیه راهبردی را مطرح می کند. ابتدا اصول برجسته ی سازگاری فرهنگی و اقلیمی ارائه شده و سپس به توضیح اشکال شهری و در نهایت به کاربرد آنها در آینده پرداخته شده است.

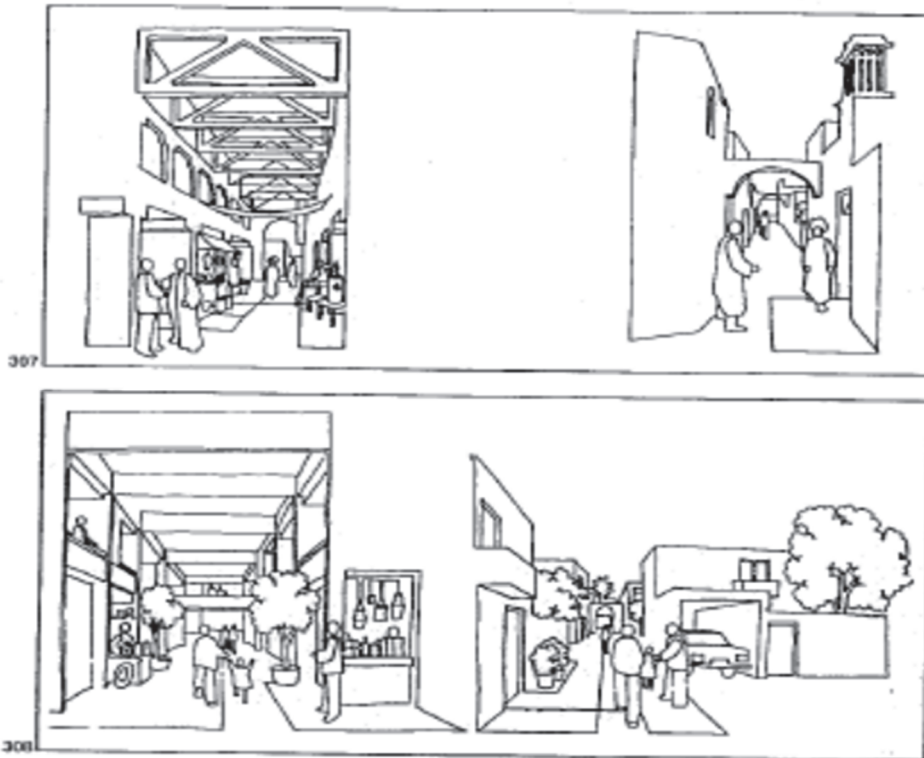
پژوهش ها و مطالعاتی که به بررسی و بازخوانی این اصول پرداخته اند بسیار اندک اند. عمده مطالعات و بررسی های صورت گرفته به بررسی شکل و صورت شهر و عناصر آن پرداخته اند. یکی از نخستین اسناد منتشره که به بررسی و بازخوانی این مفاهیم پرداخته است توسط نادر اردلان با همکاری معماران برجسته ای همچون خورخه کندلیس، بالکریشنا دوشی، خوسه لوپس سرت، و موشه صفدی تدوین و در قالب بیانیه ای (Habitat Bill of Right) در سال ۱۹۷۶ میلادی در ونکوور کانادا منتشر شده است [۶]. در این سند تاکید شده است، جوامع سنتی، لایه ای غنی از پاسخ های معتبر بر احکام جاودان انسان و طبیعت می کشند، و اصول



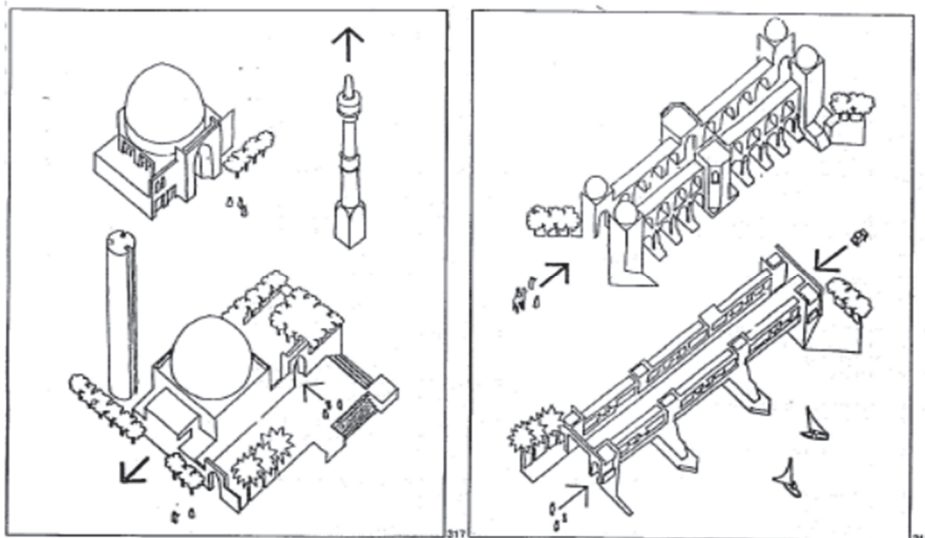
شکل ۲. حس سنتی از مکان، فضاهای درون گرا به مثابه عنصر مثبت / حس غربی از مکان، نگاه برون گرا به ساختمان به مثابه عنصر مثبت، سلسله مراتب ارتباطات فضایی - خانه، واحد همسایگی و عرصه پیاده [۷]



شکل ۳. دروازه منطقه ای، دروازه شهری، دروازه همسایگی و دروازه ساختمان [۷]



شکل ۴. بازار سنتی، خلق کننده یک فضای سرپوشیده خطی / محور پیاده سنتی با سایه بان های خلق شده بوسیله سایه ساختمان ها [۷]

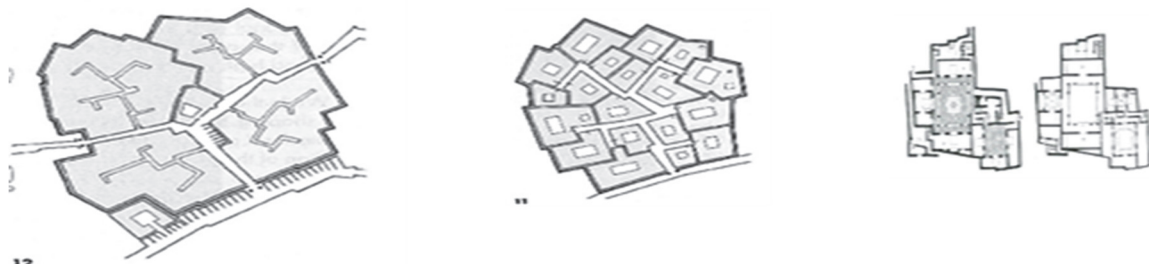


شکل ۵. نشانه ها / شکل های سنتی از گنبد و مناره - یک استفاده معاصر از مفهوم مناره، بعنوان یک ستون آب انباری عمودی و گنبد در شکل سنتی و مقدس اش / پل، شکل پل سنتی بیان کننده موضوع مکان گردهمایی [۷]

- توصیه های ده گانه عبارتند از:
- احساس تعلق به مکان: احساس اصیل ایرانی تعلق داشتن به مکان بر پایه ی مفهوم ظرف و مظرور
- اقلیم: استفاده از آب و سایه و نیز هدایت نسیم های خنک، عناصر اصلی برای ایجاد خرده اقلیمی مطبوع در خانه و شهر ایرانی اند.
- جهت یابی: برای به حداقل رساندن تاثیرات آفتاب سوزان و حداکثر ساختن تاثیرات نسیم های خنک
- دروازه: دروازه به عنوان عنصر اصلی در معماری ایرانی و طراحی شهر باید برای ایجاد حس ورود و وجود قلمرو و جداسازی فضاهای محصور پنهان از فضاهای خارجی مورد استفاده قرار گیرد.

- **راه‌ها:** شبکه‌ی راه‌ها، سامانه‌ی حرکت پیاده در اجتماع، باید متناسب با ساختمان‌ها و دیوارهایی که ساختمان‌ها را محاصره کرده اند شکل بگیرند.
- **باغچه:** حیاط و باغچه، خواه در مقیاس منزل و خواه در مقیاس اجتماع، باید حسی از آبادی یا "باغ بهشت" را بوجود آورد و مامنی در گریز از شرایط طاقت فرسا باشد.
- **تقاطع:** تقاطع راه‌ها یا خیابان‌ها باید به صورت فضایی متناسب با ویژگی‌های نمادین معماری سنتی ایرانی که فعالیت‌ها در آن تشدید می‌شوند طراحی گردد.
- **تخت:** استفاده از تخت، که سنت بسیاری از فرهنگ‌های قدیمی است، باید با نیاز معاصر به جداسازی عمودی کارکردهای متفاوت و محافظت از فشردگی شهرک‌های جدید سازگار باشد.
- **رواق:** رواق، روش سه بعدی تعدیل نفوذ نور به ساختمان است که برای استفاده‌ی بیشتر از فضاهای نیمه بیرونی می‌توان از آن سود جست.
- **شاخص‌های بومی:** شاخص‌های بومی باید در شهرک‌سازی‌های جدید به عنوان نشانه‌های جهت‌دار و علائم سرزمینی مورد استفاده قرار گیرند.

استفانو بیانکا (۲۰۰۰)، در کتاب خود با عنوان "شکل شهری در دنیای عرب: گذشته و حال" ضمن معرفی اصول پایه اسلام و معانی آن در عرصه‌های اجتماعی، فضایی و هنری به کنکاش در عوامل شکل‌دهنده محیطی، فرهنگی و تاریخی در معماری پرداخته و مولفه‌های سازنده شکل شهری در واحد همسایگی و محلات، مساجد و ساختمانهای عمومی خدماتی، بازار و ساختارهای تولیدی را تشریح می‌کند [۷]. در پایان بخش نخست کتاب خود نیز به معرفی ساختارهای عمیق بافت شهری سنتی در عین تنوع در الگوهای رشد می‌پردازد. او معتقد است این تنوع در ریشه‌ها و الگوهای رشد از یک سو تحت عوامل خارجی نظیر سکونتگاه‌های موجود، انتخاب‌های مکانی سنجیده و تغییرات و رشد تدریجی پویای متداول آنها بوده و از سوی دیگر اصول ریخت‌شناسی منبث از اجزای معمارانه‌ی منحصر به فرد و نحوه پیدایش بافت شهری آنها است.



شکل ۶. خانه، واحد همسایگی. محله در ترکیب خلاقانه و در عین حال همپوند [۸]

- بازشناسی و بازخوانی شهر و درک ویژگی‌های عناصر و اجزا متشکله در سه مقیاس قابل بررسی است.
- نخست، نحوه تعامل شهر با سرزمین و ویژگی‌های تعامل و همنشینی سکونتگاه با بستر طبیعی اش
- مقیاس میانه، بازشناسی رابطه عناصر و اجزاء با یکدیگر و همپیوندی این ساختارهای متشکله با زمینه‌های فرهنگی، اجتماعی و طبیعی شهر
- و در مقیاس خرد، بازخوانی نحوه هم‌پیوندی عناصر در مقیاس خرد با بستر متشکله و زمینه در ابعاد مختلف
- در این بازخوانی، شهر یک سازمان اجتماعی تلقی می‌گردد. شهر بستر تجلی فرهنگ و تمدن اجتماعات، تجسم کالبدی بنیان‌های زندگی (اجتماعی، اقتصادی،

احمد اشرف (1353-1974) نیز با نگرشی جامعه‌شناختی به تشریح مفهوم شهر و بنیان‌های زندگی شهری و عناصر اصلی شکل‌دهنده آن مشتمل بر دستگاه حکومت شهر، دستگاه مذهبی شهر، انجمن‌های صنفی و امت، پیش از تحولات دوران معاصر پرداخته است [۹]. مایکل بنین (1979) [۱۰]، بسیم سلیم حکیم (1986) [۱۱]، محمد منصور فلامکی (۱۳۹۷) [۱۲]، مهوش عالمی (۱۹۹۷) [۱۳]، سید محسن حبیبی (۱۳۹۴) [۱۴]، نزار الصیاد (1996) [۱۵]، مدنی پور (1998) [۱۶]، پاکزاد (1390) [۳] از جمله پژوهش‌گران و محققانی بوده‌اند که در بازخوانی و بازشناسایی این اصول تلاش‌های ارزشمندی را در قالب کتب و مقالات فراوان به انجام رسانده و منتشر نموده‌اند.

استخوانبندی شهر را می‌ساخته‌اند، از مبادی ورودی شکل می‌گرفته و متاثر از میزان اهمیت مبادی ورودی از ابعاد فیزیکی و ساختاری - فضایی گسترده‌تر و مترکم‌تری برخوردار می‌شده‌اند)

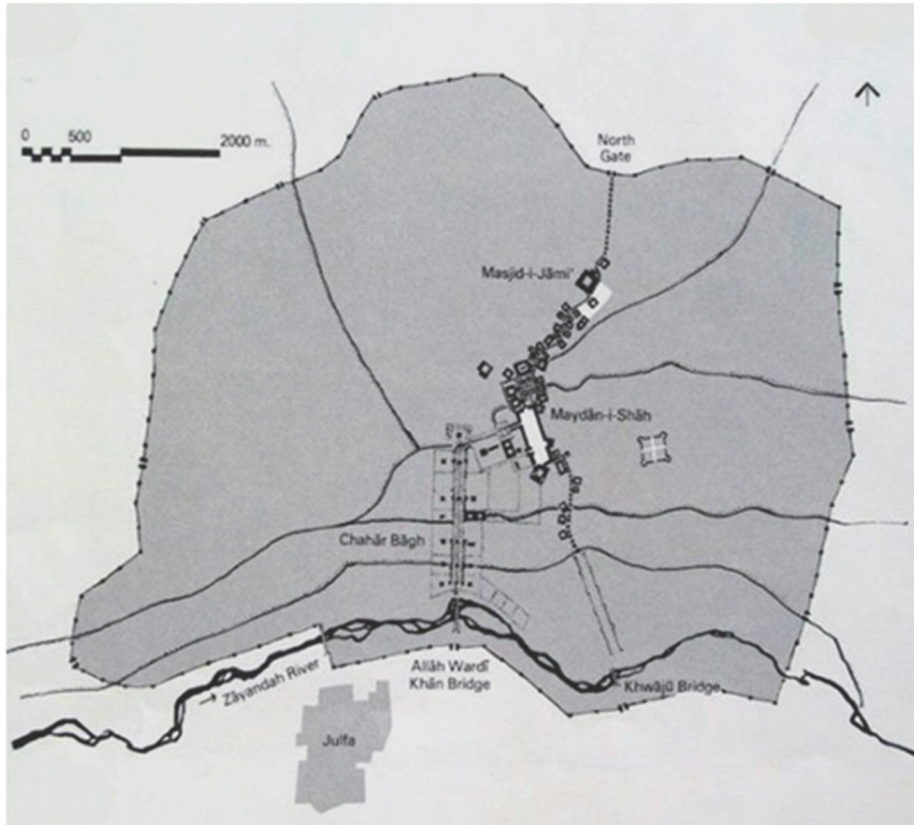
- تعادلی پویا بین اندازه شهر و ساختار و استخوانبندی آن (بدلیل برخورداری از یک سازمان متعادل کارکردی، شهر متناسب با میزان و ابعاد خدمت‌رسانی شالوده و استخوانبندی، رشد و گسترش می‌یافته است، لذا توسعه مبتنی بر یک نظام همگن، متعادل و متوازن در ابعاد کالبدی، کارکردی و فضایی بوده است).
- ترکیب خلاقانه بنا با زمین و سیمای شهر با آسمان (یکی از ویژگی‌های خلاقانه سازمان فضایی شهرهای ایران، نحوه هم‌پیوندی عناصر و اجزاء شهر با بستر و زمینه ظهور این سازمان فضایی، و از سوی دیگر شکل‌گیری یک سازمان همگن در هم‌آوایی با منظر طبیعی، آسمان، طبیعت پیرامونی و همچنین عناصر شاخص شهری است، بنحوی که این سازمان فضایی از مجموعه‌ای از نشانه‌های شاخص به منظور خوانایی شهر بهره‌برده و در مقیاس خرد نیز به کمک مولفه‌های سازنده معماری متناسب با بوم هر منطقه به این خوانایی افزوده است).

مذهبی و سیاسی) زیست‌گاهی است سازمان یافته که عرصه فعالیت‌های انسانی را شکل می‌دهد. لذا با چنین تلقی در مقیاس سرزمینی ویژگی‌های زیر قابل‌بازشناسی‌اند:

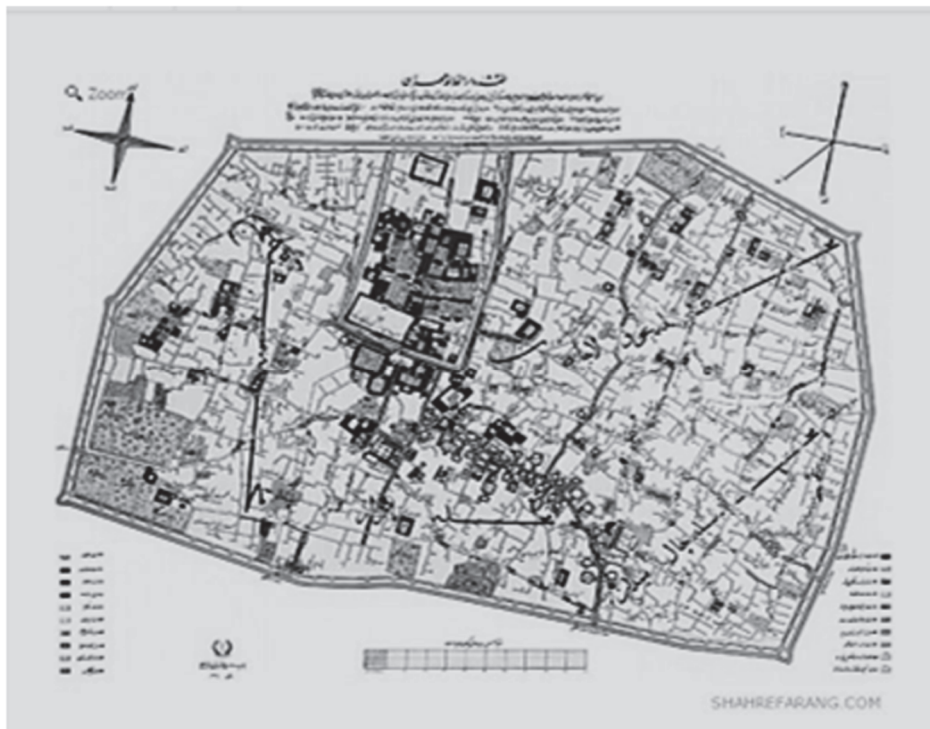
- اندیشه خلاق در استقرار مناسب شهر در پهنه سرزمین (جغرافیایی - استراتژیک) انتخاب خلاقانه استقرار سکونتگاه‌ها به نحوی بوده است که ضمن بهره‌مندی از منابع طبیعی سرزمین در امن‌ترین موقعیت جغرافیای مکانیابی شده‌اند.
- خلاقیت در هم‌پیوندی عرصه کالبدی شهر (مصنوع) با ساختار طبیعی پیرامون و درون (هم‌نشینی و هماهنگی با عرصه‌های طبیعی نظیر باغات، رودخانه‌ها، تپه‌ها و مسیل‌ها و خلق عناصر واسطی همچون پل، بند، شادروان، چرخاب، قنات و ...)
- همزیستی شهر با سکونتگاه‌های پیرامون (شهرها علاوه بر تعریف روشن در محدوده‌های دروازه و بارو و خواه بدون این عناصر کالبدی، دارای قلمرو روشن و هم‌نشینی هماهنگی با سکونتگاه‌های پیرامون داشته است).
- گفتگوی ساختاری راه - شهر و تجارت و شکل‌گیری شالوده شهر (بازار و مجموعه عناصر اصلی شهر که



شکل ۷. نقشه بازخوانی شده شهر تبریز، مهندسان مشاور نقش جهان پارس (۱۳۷۴) [۱۷]



شکل ۸. نقشه استخوانبندی تاریخی شهر اصفهان
[Ardalan & Bakhtiar, 1973] [۱۸]



شکل ۹. نقشه استخوانبندی تاریخی شهر تهران دوران ناصرالدین شاه قاجار
(خالق نقشه: آگوست کرشیش - تاریخ چاپ: جمادی الاول ۱۲۷۵ هجری قمری)
شیرازیان، رضا (۱۳۹۱) [۱۹]



شکل ۱۰. نقشه بافت تاریخی شیراز (توسلی و همکاران، ۱۳۹۴) [۲۰]

- در مقیاس میانه، بازشناسی رابطه عناصر و اجزاء با یکدیگر و همپیوندی این ساختارهای متشکله با زمینه های فرهنگی، اجتماعی و طبیعی شهر مورد بررسی قرار می گیرد. شهر دارای سازمانی متعادل متشکل از ساختارهای هم پیوند اجتماعی-مکانی و نمادین است. این عناصر و اجزاء علاوه بر کلیتی در سازمان خود، در راستای تشکیل کل بزرگ تری بنام شهر در همنشینی و هم پیوندی با یکدیگر قرار دارند. برخی اصول قابل شناسایی در این مقیاس عبارتند از:
 - قرارگیری مبادی ورودی تعریف شده در عرصه تداخل شهر و سرزمین و امتدادهای اصلی ساختاری شهر
 - وجود استخوانبندی با عناصر هم پیوند از بناها، فضاهای عمومی و میان شالوده های شهری با سازمان فضایی همپیوند با بافت
 - قراگیری محلات مختلف با ساختاری رقابتی متشکل از مجموعه واحد های همسایگی، فضاها و بناهای عمومی در هم پیوندی و همنشینی خلاقانه با یکدیگر و زمینه
- ترکیب خلاقانه واحدهای مسکونی (خانه) و تشکیل واحدهای همسایگی بر پایه تعامل اجتماعی - فرهنگی (شکل سنتی شهرهای ایران، مقیاس خانه ی شخصی را به مقیاس اجتماع مرتبط می ساخت [۶]).
- خانه ی ایرانی، بازتاب مستقیم فرهنگ و ارزش های معنوی زندگی به شمار می آمد [۶].
- اندیشه ای خلاق در شکل دهی به مجموعه بناها و فضاهای نظامی - حکومتی با ساختار نمادین (ایرانیان قدیم از منابع اجتماعی و تاریخی و اجتماعی- فرهنگی به دست آمده بهره جستند تا "مکان" های نمادین و غنی بیافرینند [۶].
- ایفای نقش کلیدی بناها، فضاها و مجموعه های فرهنگی مذهبی در ساختار فضایی و اجتماعی شهر
- وجود نشانه ها، نمادها و عناصر شهری شاخص در جهت خوانایی بیشتر و معرف مقیاس، نقش و اهمیت شهر
- باغ ها و عرصه های طبیعی هم پیوند با سازمان کالبدی (عرصه مصنوع) و هم راستا با سازمان اقتصادی و اجتماعی شهر.

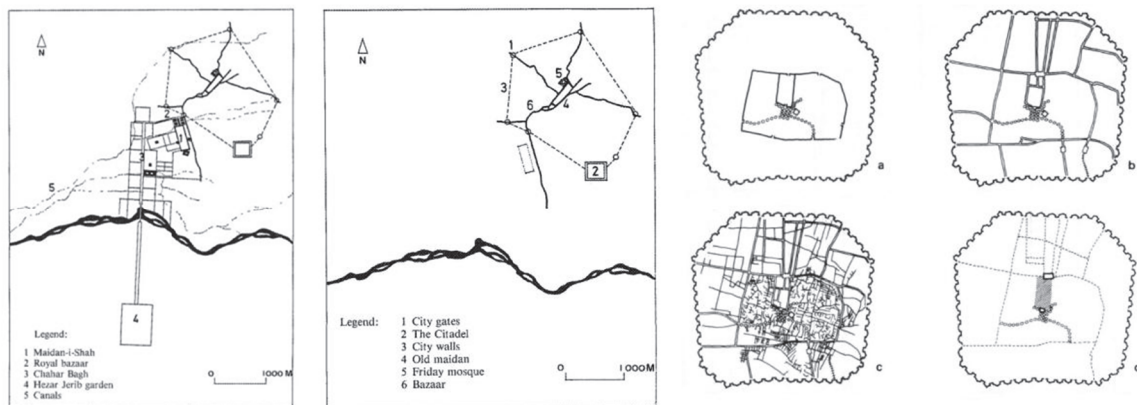


شکل ۱۱. تجسم کالبدی مدل توسعه بر پایه اصول بر شمرده شده و بازخوانی شده از نقشه تاریخی شهر تبریز (مولف)

- تحولات و تغییرات زمینه گرا، متأثر از الگوهای موجود و منطبق با شیوه‌ها و تکنولوژی رایج این در حالی است که در شهرهای مورد اشاره، روند تحولات با تغییراتی همراه است. مداخلات بزرگ مقیاس و دگرگونی‌ها بویژه در حوزه عمومی نمادین و در صدد نمایش قدرت حاکمه است. علی‌رغم ویژگی‌های فوق، سازمان فضایی حاصل، بدلیل رویکرد خلاق در ایجاد فضاهای جدید، شکل تداوم و تکامل روند گذشته را حفظ کرده و شهر در یک نظام متعادل به حیات خود ادامه می‌دهد. تصاویر زیر که حاصل دو پژوهش ارزشمند صورت گرفته توسط مهوش عالمی (۱۹۸۵) [۲۱] و Abdulac (1984) [۲۲] است به مقایسه روند تحولات دو شهر اصفهان و تهران در دوران پایتختی این دو شهر می‌پردازد. در این روند، تحولات گسترده و بزرگ مقیاس هستند ولی اصل تداوم و تکامل در چارچوب یک اندیشه خلاق باعث استمرار روند توسعه و پایداری شهر شده است.

تصویر دیگری از شهر خلاق در این مدل توسعه پایتخت‌های ایران در دوران مختلف و تغییرات اعمال شده بر سازمان فضایی آنها در این دوران می‌باشد. نکته قابل توجه در این فرایند تحولات، شهرها (اصفهان صفوی، تهران ناصری) علاوه بر پیروی از این روند تداوم و تکامل، بدلیل ویژگی خاص در دوره استقرار حاکمان در این شهرها و تغییرات بنیادین، مدل تداوم و تکامل با اندیشه خلاق در پاسخ به خواست حکمروایان و در عین حال سازمان متعادل شهر به شکل نوآورانه‌ای بروز و ظهور دارد. ویژگی‌های اصلی تحولات در سایر شهرهای کشور به شرح زیر عبارتند از:

- تغییرات تدریجی، کوچک مقیاس و منطبق با ساختار و سازمان فضایی- اجتماعی شهر
- مداخلات دولت مرکزی عمدتاً متمرکز در بازسازی و نوسازی مراکز حکومتی، اماکن نظامی و پروژه‌های خاص به منظور تجلی قدرت حاکمه
- ساختمان‌های عمومی و عام‌المنفعه توسط خیرین، بازرگانان و موسسات خیریه ساخته و نگهداری می‌شوند



شکل ۱۲. روند تحولات شهر تهران (تصویر سمت راست) و اصفهان در دوران صفویه و ناصری (تصویر سمت چپ) ([۲۱] و [۲۲])

منطبق می‌گردد. این اصل تحول و تکامل در عین تداوم از ویژگی‌های اصلی و نهفته در این مدل توسعه است و الگویی برای حل گم‌گشتگی و از جاکنندگی شهرهای امروز.

تقدیر و تشکر

نویسندگان از تمامی کسانی که آنها را در نوشتن این مقاله یاری رساندند، کمال تشکر و قدردانی را دارند.

منابع مالی

منابع مالی این مطالعه توسط نویسندگان تهیه شده است.

تعارض منافع

بین نویسندگان هیچ‌گونه تعارضی در منافع وجود ندارد

References

10. BONINE, M.E. (1979), THE MORPHOGENESIS OF IRANIAN CITIES. *Annals of the Association of American Geographers*, 69: 208-224
۱۱. سلیم حکیم، بسیم (۱۳۸۱)، شهرهای عربی - اسلامی، اصول شهرسازی و ساختمانی، مترجم: عارف اقوامی مقدم، محمدحسین ملک احمدی، وزارت فرهنگ و ارشاد اسلامی
۱۲. فلامکی، محمدمنصور (۱۳۹۷) کتاب ایران زمین: درسگفتارهای انجمن علمی فضای معماری نو ایران، نشر فضا
13. Alemi, Mahvash. "The Royal Gardens of the Safavid Period: Types and Models," in Attilio Petruccioli, ed., *Gardens in the Time of the Great Muslim Empires: Theory and Design*, Leiden, New York, and Cologne, 1997, pp. 72-96.
۱۴. حبیبی، سید محسن (۱۳۹۴)، دگردیسی و پایایی شهر و مفهوم آن، مجله صفه، بهار ۱۳۹۴، دوره بیست و پنجم - شماره ۱ علمی- پژوهشی (از ۳۵ تا ۴۶)
15. Alsayyad N. The study of Islamic urbanism: An historiographic essay. *Built Environ.* 1996; 22(2):91-7.
16. Madanipour, Ali (1998) *Tehran: the making of a metropolis*; Wiley, Chichester, i-xii +289pp.
۱۷. مهندسین مشاور نقش جهان پارس (۱۳۷۴)، طرح احیای منطقه تاریخی تبریز، شهرداری تبریز
۱. فلامکی، منصور (1366) شکل‌گیری شهرهای ایران، در "شهرهای ایران"، جلد دوم، ص 1-21 سازمان چاپ و انتشارات وزارت فرهنگ و ارشاد اسلامی
۲. حبیبی، سید محسن (1387) از شار تا شهر، تحلیلی تاریخی از مفهوم شهر و سیمای کالبدی آن، تفکر و تاجر، موسسه انتشارات و چاپ دانشگاه تهران
۳. پاکزاد، جهان‌شاه (1390) تاریخ شهر و شهرنشینی در ایران: از آغاز تا سلسله قاجار، انتشارات آرمانشهر، تهران، ایران
۴. فلامکی، محمد منصور (۱۳۹۲) نوسازی و بهسازی شهری، سازمان مطالعه و تدوین کتب علوم انسانی دانشگاه‌ها (سمت)
۵. منصوری، سید امیر و احسان دیزانی (1393) سیر تحول سازمان فضایی شهر قزوین از ابتدا تا دوران معاصر، مرکز پژوهشی هنر، معماری و شهرسازی نظر
۶. اردلان، نادر و همکاران (1389) منشور حقوق اسکان، نشر یادآور، تهران، ایران
7. *Illustrated habitat code for Iran*, Government of Iran, *Ekistics*, 258, May 1977
8. Bianca, Stefano (2000), *Urban Form in the Arab World. Past and Present*, Thames & Hudson
۹. اشرف، احمد (1353) ویژگی‌های تاریخی شهر نشینی در ایران - دوره اسلامی، نامه علوم اجتماعی شماره 4

18. Ardalan, N., & Bakhtiar, L. (1973). *The sense of unity: the Sufi tradition in Persian architecture*. 9 ed. Chicago: University of Chicago press.

۱۹. شیرازیان رضا (۱۳۹۱) "راهنمای نقشه‌های تاریخی شهر تهران" ۱۲۰۵ - ۱۳۰۹ خورشیدی، انتشارات دستان.

۲۰. توسلی، محمود (۱۳۹۴) اصول و روش‌های طراحی شهری و فضاهای مسکونی در ایران، ناشر: مؤسسه انتشارات دانشگاه تهران به سفارش معاونت معماری و شهرسازی وزارت راه و شهرسازی

21. Alemi, M (1985), *The 1891 map of Tehran, Two Cities, two cultures*, Environmental Design: Journal of the Islamic Environmental Design Research Centre 1, edited by Attilo Petruccioli, 74-84, Rome

22. ABDULAC, S. (1984) *Large-Scale Development in the History of Muslim Urbanism*. IN SEVCENKO, M. B. (Ed.) *Continuity and Change: Design Strategies for Large-Scale Urban Development*. Cambridge, Massachusetts, The Aga Khan Program for Islamic Architecture.